

Medellín en subjetiva: visión de los ciber/youtube/anos¹

Medellin opinion: vision of cyber / youtube / years

Silvia Elena Córdoba González²

Córdoba G. Silvia Elena. miradas N° 10 - 2012. ISSN: 0122-994X. Págs 9 - 25.
Recepción: Mayo 8 de 2012
Aprobación: Julio 3 de 2012

Resumen

En este artículo se presentan los resultados de la investigación: “Medellín en Subjetiva: Visión de los Ciber/YouTube/Anos”. Primero se conceptualizó sobre los imaginarios urbanos desarrollados por Armando Silva Téllez. Luego se hizo la selección de los videos que los cibernautas subieron al portal de Internet YouTube en un período de tiempo comprendido entre el 1 de diciembre de 2009 y el 30 de marzo de 2010, en cuya etiqueta aparece la palabra Medellín, relacionada únicamente con la ciudad ubicada en Colombia, cuyo contenido tiene como protagonista a la misma ciudad y que aparecen subidos desde Colombia. Posteriormente, se analizó la información bajo una lógica relacional trial. Finalmente, se presentan los hallazgos y conclusiones de la investigación.

La importancia de este trabajo, radica en dos sentidos: teóricamente, comprender los imaginarios como un concepto dinámico-cambiante; y pragmáticamente, incluir estos puntos de vista ciudadanos en la planeación que se hace de la ciudad, y la educación ciudadana.

Palabras clave: Imaginarios Urbanos, Internet, Lógica trial, Medellín, YouTube, Video.

1 En este artículo se presentan los resultados de la investigación: “Medellín en Subjetiva: Visión de los Ciber/YouTube/Anos”, del macroproyecto Medellín Imaginada”. La línea de investigación la educación y la comunicación en procesos de transformación cultural, representa este macroproyecto.

2 Comunicadora Social Periodista de la Universidad Pontificia Bolivariana. Especialista en Gestión y Promoción Cultural de la Universidad de Antioquia. Magister en Comunicación Educativa Convenio Universidad Tecnológica de Pereira – Universidad de Medellín. Productora, guionista y realizadora de radio y televisión. Directora de Programación del canal Teleantioquia. Colombia.

Abstract

This article presents the results of the investigation: “Subjective Medellín: Vision of the Cyber/YouTube/izens.” First conceptualization on urban imaginaries developed by Armando Silva Tellez. Then there was the selection of the videos that netizens uploaded to YouTube Internet portal in a time period between December 1, 2009 and March 30, 2010, in which the word label Medellín, relates only to the city in Colombia, whose content is the protagonist of the same city and are uploaded from Colombia. Subsequently, the information was analyzed under a trial relational logic. Finally, we present the findings and conclusions of the research.

The importance of this work lies in two ways: theoretically understand the imaginary as a dynamic concept-changing, and pragmatically, these views include citizens in the planning is done for the city, and civic education.

Key Words: Internet, Medellín, Trial relational logic, Urban imaginaries, Video, YouTube.

Introducción

En la investigación se evidencia que cuando se sube un video a YouTube, cada persona tiene la libertad de etiquetarlo con una o varias palabras claves. Si esta palabra es Medellín, los realizadores pueden hacer referencia al nombre de un lugar específico en el mapa. En estos casos, Medellín más que una ciudad, es un lugar imaginado en el que confluyen todo tipo de escenarios, historias y personajes, marcados con una etiqueta que puede o no tener relación con el objeto mismo, pero que se convierte en un objeto de búsqueda.

Los videos que se publican en YouTube se refieren a un territorio determinado. Estos guardan en su interior una serie de claves que permiten encontrar las vivencias, los afectos, los temores o los sueños de las personas en relación con su entorno y su

tiempo. Cada video es una reinterpretación del presente a través de la imagen, el sonido y el montaje, que guarda concepciones expresadas a través de las cualidades, calificaciones y escenarios de esa ciudad referenciada.

Así mismo, cada uno de los videos guarda no sólo la representación de una ciudad, sino de quien la habita, donde las temporalidades, marcas y rutinas ciudadanas están presentes en las narraciones de los realizadores, quienes expresan una forma de ser en la ciudad, de ser urbano; al tiempo que es posible entrever la forma como sus habitantes quieren ser reconocidos y recordados por el otro que los ve, tal vez, al otro lado del mundo.

Estos tres conceptos, ciudad, ciudadano y otredades urbanas, son la base para la construcción del concepto de imaginarios urbanos³, que se convirtió en el pilar conceptual para la realización de este trabajo, y que buscaba analizar, con base en la filosofía de la representación de Charles Sanders Peirce, la posibilidad de construir imaginarios urbanos de Medellín a partir de las cualidades, calificaciones y escenarios que aparecen en los videos originales de la ciudad publicados en YouTube desde el territorio de Colombia entre diciembre de 2009 y marzo de 2010, etiquetados con la palabra Medellín, y en cuyo contenido, la protagonista es la ciudad de Medellín, en Colombia.

En los cuatro meses en que se recogieron los datos para este estudio se colgaron en YouTube un total de 1337 videos con la palabra Medellín, lo que implica que cada mes se subió un promedio de 333 videos, es decir, al menos 11 videos al día.

³ Silva, Armando. *Imaginarios Urbanos: hacia el desarrollo de un urbanismo desde los ciudadanos*. Convenio Andrés Bello, Bogotá. 2004

Entre 2010 y 2011 las posibilidades de apropiación y uso de internet en la ciudad de Medellín han aumentado tanto que el 28 de agosto de 2011 se subieron más de 200.

Medellín, es pues, una palabra común en YouTube. Con ella se suben videos relacionados con todo tipo de temas: hay fiestas familiares, fragmentos de concursos televisivos donde participa algún habitante de esta ciudad, videos musicales con todo tipo de tendencias estéticas, partidos de fútbol callejeros, jóvenes prepago que se exhiben para sus clientes, el primer paso de un bebé en cualquier barrio de la ciudad, y así, tantos temas como habitantes.

Ante este inmenso abanico de posibilidades, la búsqueda de los imaginarios urbanos de Medellín en los videos que suben sus habitantes, es sólo el primer paso para plantear una metodología que funcione, y que más adelante puede ser utilizada para aprender sobre sus ciudadanos, pues son esas las historias que más abundan.

Metodología

Investigar sobre “Medellín en Subjetiva: Visión de los Ciber/YouTube/Anos”, se convirtió en un reto metodológico, en la medida que se hizo necesario crear unas herramientas para sistematizar la cantidad de información recolectada, así como su organización y lectura de la misma, a partir del concepto de Imaginarios urbanos, y urbanismos ciudadanos. Así entonces, nos ubicamos en un horizonte cualitativo/cuantitativo. Cualitativo, desde el planteamiento de la pregunta y su diseño metodológico; y cuantitativo, en la medida que nos permite instrumentos para comunicar y manejar mejor la información inicial, para luego darle la lectura cualitativa.

Así entonces, las fichas de información de los 164 videos, se sistematizaron en una planilla de Excel, donde se puso especial interés en las etiquetas, para aplicar luego la lógica relacional:

PLANTILLA DE RECOLECCIÓN DE INFORMACIÓN							
CÓDIGO:	VYT2230122009						
FECHA	30	MES	12	AÑO	2009	NOMBRE:	“La Plaza Botero”
ARCHIVO URL:	http://www.youtube.com/watch?v=KZnN9NAkkbw						
ÁREA	Ciudad			CATEGORÍA	“Viajes y Eventos”	DURACIÓN	02:24
AUTOR	nohtraacastro			PAÍS	Colombia	EDAD	48
ETIQUETAS	Medellin Colombia Plaza Botero						
DESCRIPCIÓN	<p>“Fernando Botero Angulo es un pintor, escultor y dibujante colombiano nacido el 19 de abril de 1932 en Medellín (Antioquia). Considerado el artista vivo originario de Latinoamérica más cotizado actualmente en el mundo. Icono universal del arte, su extensa obra es reconocida por niños y adultos de todas partes por igual. Desde sus inicios, Botero ha recurrido a escenas costumbristas, inicialmente, con una pincelada suelta de colores oscuros (con ocasionales contrastes fuertes) cercana al expresionismo y, desde finales de los sesentas, ha recurrido a una pincelada cerrada, con figuras y contornos más definidos. En su obra reciente, Botero ha recurrido temáticamente a la situación política colombiana y mundial. Por ejemplo, la serie sobre “Abu Ghraib” está compuesta por 78 cuadros que tratan de representar los horrores de la tortura y de la guerra, relacionada con la invasión de los Estados Unidos a Irak, y los sucesos de la Prisión de Abu Ghraib a partir de las declaraciones de las personas allí torturadas. Colombia: Museo de Antioquia y Plaza Botero (colección permanente más grande en el mundo de esculturas del artista), de Medellín; Museo Nacional de Colombia, de Bogotá; el Museo de Arte Moderno, MamBo, de Bogotá; Museo de Arte del Banco de la República, de Bogotá.”</p>						
NOTAS	<p>Plano continuo en subjetiva. Camina por la Plazoleta Botero. Esculturas de Botero. Multitud camina por la calle. Parejas. Familias. Niños. Blancos. Negros. Gente se sienta y juega sobre las esculturas. Gente se toma fotos en las esculturas. Calle limpia. Figura de navidad. Cielo azul. Clima seco. Palacio de la Cultura Rafael Uribe Uribe. Sonido ambiente.</p>						

En Internet, las etiquetas se refieren a metadatos, es decir, datos que describen otros datos, y que funcionan como índices para localizar objetos, en lugar de datos en la web. En el mundo análogo, es el equivalente a las fichas que se usan en una biblioteca para especificar autores, títulos, casas editoriales, lugares y temas de los libros.

El concepto de metadato incluye diferentes definiciones, pero en este trabajo se asumen como descripciones estructuradas y opcionales que están disponibles de forma pública para ayudar a localizar objetos. Es decir que un video que está etiquetado con la palabra Medellín, no es la ciudad en sí misma, ni necesariamente implica que el video aborde el tema de la ciudad, pero sí que el autor encuentra una relación entre el video y la palabra Medellín, y decide poner esta etiqueta que permite ubicar a partir de un metadato, la información que contiene el dato.

En el caso de los videos de YouTube, los metadatos o etiquetas son información que refleja lo que el autor considera que es relevante sobre su video en el momento de ponerlo en exhibición, decide cuáles son esas palabras que harán referencia del contenido al momento de la búsqueda. En estos casos, la etiqueta es tan importante como el video, pues es una decisión del autor cibernauta frente a lo que quiere comunicar y si ésta no es precisa, el video no podrá ser encontrado en la red.

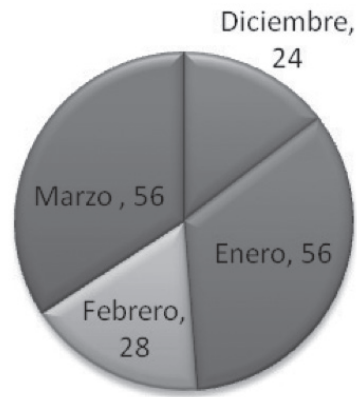
Sin embargo la etiqueta no es el video y no reúne toda la información incluida en él, por lo tanto se hizo indispensable hacer una casilla de notas, donde la investigadora añadió otra información subjetiva que se encuentra en el video, pero que no aparece registrada en las etiquetas, que incluye otros datos para el análisis cualitativo.

Datos de las fichas de recolección de información.

De los 164 videos se sistematizaron todos los datos contenidos en las planillas de recolección de la información. Y luego se procedió a su análisis con relación a la teoría.

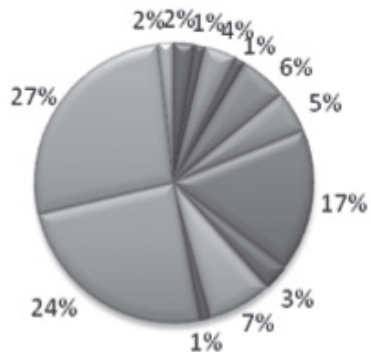
Resultados

Videos por mes



En enero y en marzo se subieron 56 videos cada mes, es decir, el 43.4% del total de los videos analizados. En febrero se subió el 17% de los videos y en diciembre de 2010 el 14.6% restante.

Videos por categoría

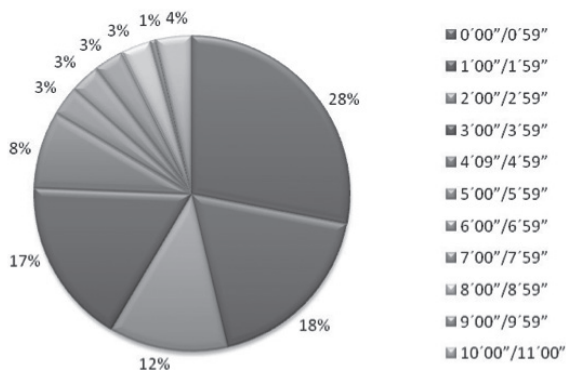


Por categoría el tema catalogado por los cibernautas, viajes y eventos con 44 videos que equivalen al 27% es el tema más popular, seguido por 40 videos categorizados como ocio, que corresponden al 24% del total. El otro dato considerable es el 17% correspondiente a los videos catalogados por los usuarios como temática de gente y blogs.

Duración de los videos

De los 164 videos analizados, 46 tienen una duración inferior a 59 segundos; 30 videos duran entre 1' y 1'59"; 20 videos duran entre 2' y 2'59"; 28 tienen una duración entre 3'y 3'59"; 13 videos entre 4'y 4'59" minutos. Los 27 videos restantes tienen una duración entre 5'y 11'.

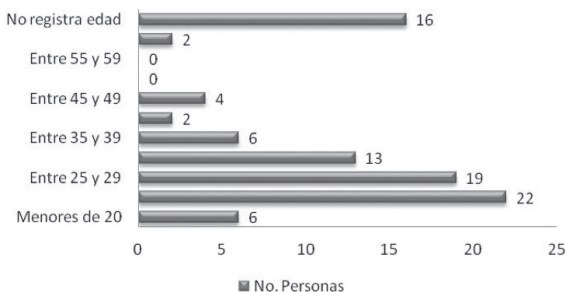
Duración de los videos



Videos por autores

Los 164 videos fueron subidos por un total de 90 personas, de las cuales 33 colgaron más de un video. Una persona bajo el seudónimo de “elojoquetodolove2020” subió 20 videos; dos usuarios subieron 6 videos, un usuario subió 5, cuatro usuarios subieron 4, 10 personas subieron 3, 15 subieron 2 y las 57 restantes subieron sólo un video con el tema de la ciudad de Medellín en el tiempo analizado.

Edad



En relación con los rangos de edad de las personas que subieron los videos analizados, el 24% está entre los 20 y los 24 años, este grupo de personas subió el 24% de los videos. El 21% de los videografos está en el rango de edad entre los 25 y 29 años que es el responsable del 21% de los videos. Entre 30 y 34 años es el 15% de los videografos, que subió el 13% de los videos. Los grupos de entre 35 y 39 años y los menores de 20 años, subieron cada uno el 14% de los videos, pero los menores de 20 años subieron el 14% del total de los videos, mientras que el grupo entre 35 y 39 es autor del 4% de los mismos. Un total de 23 videos, que corresponden a 16 autores no registran la edad. Esta información nos dice que el 60% de las personas que subieron videos están entre los 20 y los 34 años de edad.

En relación con la edad, hay otro resultado interesante, y es cuántos videos suben las personas por rango de edad. Aquí se encontró que el 7% de las personas que subieron videos son menores de 20 años, pero ellos subieron el 14% de los videos.

Etiquetas

En 164 videos se registran 336 etiquetas. Algunas de estas están compuestas por varias palabras para lograr sentido cuando una palabra sola no ayuda a la identificación de un concepto claro, como es el caso de los nombres propios de personas o lugares como “Atanasio Girardot” o “Alonso

Salazar”, así como algunas calificaciones como “eterna primavera”.

Las diez etiquetas que más veces se repiten son:

Etiqueta	Repeticiones
Colombia	46
2009	30
Alumbrado/s/iluminación navideña	29
Navidad/christmas	26
2010	25
Juegos suramericanos/sudamericanos	20
Metro/metrocable/metroplus	19
Antioquia	14
Luces	13

Estas etiquetas, excluidas luces y Antioquia, son las únicas que se repiten en al menos el 10% de los 164 videos, lo que significa la existencia de imaginarios urbanos de Medellín en los videos y el período de tiempo seleccionados que son: Medellín es/en Colombia, la navidad 2009-2010, los Juegos Suramericanos de 2010 y el sistema Metro de Medellín.

Lógica relacional trial

Una vez se separan las etiquetas, se procede a trabajar con la metodología de las triadas de sentido que propone el Dr. Silva, donde la primeridad siempre será Medellín; la segundidad es la etiqueta propuesta por el cibernauta y la terceridad, uno de los tres elementos que componen la categoría de ciudad según la teoría de imaginarios urbanos, es decir cualidad, calificación o escenario.

Posteriormente se hicieron dos procesos más de elaboración de triadas, donde se encontraron las triadas de sentido y los nodos, en los que se cruzó la

información encontrada a partir de una serie de combinaciones entre los conceptos propuestos.

Discusión de los resultados

De los 164 videos originales etiquetados con la palabra Medellín, que muestran la ciudad colombiana, subidos al portal de internet de YouTube entre diciembre de 2009 y marzo de 2010 se puede concluir que es posible aplicar esta metodología trial para encontrar imaginarios urbanos de una ciudad a partir de los archivos audiovisuales en internet de un portal como YouTube.

Medellín en YouTube

Luego de dar una mirada a los contenidos audiovisuales de los videos, es importante relacionar estos con los hallazgos encontrados en las etiquetas. La relación más importante está en el hecho de que la dinámica de la ciudad se comporta de acuerdo con la agenda pública definida por las instituciones gubernamentales.

En esa medida, un evento como los alumbrados, que dependen completamente de iniciativas estatales, se convierte en un imaginario profundamente arraigado en los habitantes de la ciudad, que lo materializan en productos audiovisuales en la red, listos para ser mostrados al mundo.

En los videos observados la mayoría de los alumbrados que se muestran son los de Empresas Públicas de Medellín en el sector del Edificio de EPM, el Cerro Nutibara y el paseo del Río; los barrios iluminados por los habitantes están completamente ausentes, a excepción de un video en el vecino municipio de Envigado que termina su recorrido en el paseo del Río⁴.

4 “Alumbrados Medellín 2009” En: <http://www.youtube.com/watch?v=eJ23AH4V8vY> Autor: dianahatake08

Así mismo, los juegos suramericanos aparecen como otro imaginario en ese período de tiempo, pero no se puede concluir que sea un imaginario urbano de Medellín en el sentido estricto del concepto propuesto por el Dr. Silva, pues es un evento que sólo ocurrió una vez, y que en caso de hacer el mismo ejercicio en el mes de marzo de 2011, entregará resultados diferentes. Sin embargo, este evento puede ser una metáfora frente a un concepto que gira alrededor de Medellín como una ciudad de eventos internacionales; que si se busca en un período mayor, es muy factible de ser encontrado.

Es decir, que en YouTube la búsqueda de imaginarios está ligada indiscutiblemente al concepto de temporalidad, y es ésta la que define los usos que los habitantes hacen de la ciudad, y lo que consideran que es importante mostrarle al mundo con sus videos, por esto no se considera que esta sea una investigación concluyente, sino más bien un ejercicio y un proceso para la creación y aplicación de una metodología de análisis de unos archivos que hasta ahora no han sido vistos con rigor por la academia en Colombia y que pueden decirnos mucho sobre cómo somos, como nos vemos a nosotros mismos y cuáles son las ciudades que soñamos habitar.

Medellín: moderna y tecnológica

Medellín en YouTube aparece como una ciudad, antes que nada, moderna. El metro es el elemento tecnológico y de infraestructura que la diferencia de las otras ciudades de Colombia, es por eso que se convierte en el objeto para mostrar. Pero además, el sistema Metro de Medellín no es sólo para el transporte, es también un destino turístico en sí mismo, y un vehículo para mirar la ciudad a lo lejos⁵, o desde

la altura, donde la pobreza que está allá “parece un pesebre”⁶.

La ciudad que aparece en los videos de YouTube es una ciudad fragmentada, sin barrios, construida a partir de lugares comunes y sitios turísticos. Además del fragmento del río Medellín que se muestra durante la época de los alumbrados, la zona norte de la ciudad que rodea la Estación Universidad, es protagonista⁷. El Parque Explora, por dentro y por fuera, le muestra al mundo lo más moderno de Medellín: una ciudad construida para la educación y la ciencia.

El Cerro Nutibara también es importante, pero no el Pueblito Paisa, sino la posibilidad que tiene como mirador, particularmente para mostrar panorámicas de la ciudad⁸. Esa característica de ver a Medellín a lo lejos o desde un vehículo en movimiento se repite constantemente en los videos, lo que genera una sensación de distancia entre los narradores y la ciudad protagonista, como si no se pudiera estar más cerca.

El Edificio de Empresas Públicas y todo su cimiento tecnológico con los alumbrados, que “se parecen bastante a las que hay en Las Vegas”...”están muy bonitos todos”...”Lo mejor!”⁹, ponen a Medellín a la altura de cualquier ciudad importante del mundo

6 “Metrocable de San Javier Medellín Colombia” En: http://www.youtube.com/watch?v=EsdxKdxMliI&feature=mfu_in_order&list=UL Autor: nohotracastro

7 “Medellin - Jardín Botánico / Parque Explora” En: <http://www.youtube.com/watch?v=uoOrGOMBNVw> Autor: elojoquetodolove2020

8 VYT11604032010 “Medellin Colombia - Vista desde El Cerro Nutibara “ En: <http://www.youtube.com/watch?v=PJFK7HwNU1A> Autor: elojoquetodolove2020

9 “Fuentes de las vegas en Medellín! Alumbrados 2009” En: <http://www.youtube.com/watch?v=43tymMidZ-E> Autor: djhruiz

5 “Metro de Medellín “ En: <http://www.youtube.com/watch?v=KGGKPP1vYQqA> Autor: Mirandades

en materia de tecnología y entretenimiento, y aunque sólo aparezca mencionado mayoritariamente en las etiquetas de los videos relacionados con la navidad, en términos audiovisuales el edificio de EPM es uno de los elementos que más se repite en el contenido de los videos.

Así mismo, los Juegos Suramericanos también resaltan ese elemento tecnológico de la ciudad, con las modernas instalaciones que se construyeron para el evento¹⁰, que sumado al complejo de apartamentos que se hicieron para las delegaciones, y el transporte en metro y metro cable de los deportistas, hablan nuevamente de una ciudad moderna, donde el transporte público funciona para todos y llega a todas partes, incluso a los sitios más apartados de la ciudad, como es la Villa Suramericana, que está ubicada en un extra muro más arriba de la comuna 13, una de las más conflictivas y violentas de la historia reciente de Medellín.

Por último es importante la aparición de algunas etiquetas relacionadas con una ciudad con espacio para el arte urbano¹¹, donde se incluye a la ciudadanía en los proyectos de adecuación y mejoramiento de su territorio a partir de la construcción de espacios públicos que respondan a las necesidades estéticas de la población joven.

Medellín: la ciudad de la alegría

Son pocas las calificaciones de la ciudad que hacen sus habitantes en las etiquetas de los videos, sin embargo, palabras como diversión, alegría, disfrute aparecen constantemente cuando se muestra a

Medellín; estas van acompañadas de otras calificaciones que históricamente la han marcado como la Tasita de Plata, la Ciudad de la Eterna Primavera o la Capital de la Montaña, y otras más nuevas que han sido acuñadas por algunas alcaldías como una ciudad que Obra con Amor o que pasa Del Miedo la Esperanza.

Ese afán constante por mostrar que es una ciudad diferente a la de hace un par de décadas, incluyente y participativa se apoya en la utilización masiva del espacio público, la existencia de eventos culturales y deportivos gratuitos, y en la posibilidad de contar con transporte masivo, que genera la sensación de que Medellín es una ciudad para todos. Las imágenes de Medellín muestran una ciudad de gente que juega y disfruta el espacio público¹², en la que las luces pirotécnicas que anuncian la llegada de diferentes eventos son un símbolo de celebración¹³ y alegría.

El afán por mostrar una ciudad distinta a la de hace algunos años, hace que no haya ningún video con referencia a la situación actual de orden público en la ciudad, este es un tema inexistente en los productos que aparecen en YouTube durante el período de tiempo analizado, y cuando se habla de violencia, siempre se hace habla de ella como un tema superado¹⁴.

10 “Juegos Suramericanos, también eres parte de los Juegos.” En: <http://www.youtube.com/watch?v=Xj0HhA73LpE> Autor: FicoGutierrez

11 “Galeria Urbana Medellin Intervencion #2” En: <http://www.youtube.com/watch?v=Kv3ulk9XXzM> Autor: monovelezdim

12 “Alumbrados Medellin 2009(2)” En: <http://www.youtube.com/watch?v=HKuZ21fIj9o> Autor: wiliandres

13 “polvora medellin diciembre 09” En: <http://www.youtube.com/watch?v=IuHgiHMiuWY> Autor: silviacordoba

14 “del miedo a la esperanza” En: http://www.youtube.com/watch?v=BNPXyp_PJGM Autor: camiloaristi

¿Dónde es Medellín?

Medellín es Colombia o, ¿Es Colombia, Medellín?, cualquiera que sea la respuesta, más importante que ubicar a Medellín en el mapa de Antioquia, parece ser ponerla en Colombia. El país aparece relacionado con la ciudad en todos los espacios que se muestran en los videos: el metro es en Colombia, los alumbrados son de Colombia, hay que hacer turismo en Colombia, la industria es Colombia, los juegos suramericanos fueron en Colombia y hasta el ocio ocurre en Colombia. Pero además Medellín es Antioquia... y Envigado, y Llanogrande y Santa Fe de Antioquia.

Sin duda alguna la ciudad aparece fragmentada según sus usos. Se muestra más grande de lo que es, pero no se muestra completa¹⁵. Los barrios aparecen tímidamente en algunos videos catalogados como ocio, donde las calles¹⁶ se convierten en el escenario protagonista de la ciudad; el sector del Río Medellín sólo gana relevancia en la época de navidad cuando está iluminado por los alumbrados; la unidad deportiva es la protagonista durante los juegos suramericanos, y el metro es el vehículo para recorrer la ciudad, que aunque en los videos caseros se muestra a Medellín desde el metro, en los videos profesionales o de instituciones y eventos, prima la imagen del metro desde la calle como un elemento de la ciudad.

El turismo apela a los sitios que tradicionalmente han sido importantes en Medellín para invitar al otro a que venga y visite la ciudad, aparecen lugares como la

plazoleta de Botero¹⁷, el Edificio Coltejer, el barrio El Poblado, la zona norte de la ciudad con el Parque Explora, el Jardín Botánico, el Planetario y el Parque de los Deseos, y el cerro Nutibara y el sector de la Alpujarra, donde confluyen el centro administrativo de la ciudad y el departamento con el Teatro Metropolitano, el Parque de los Pies Descalzos, el Edificio de EPM y el nuevo edificio Plaza de la Libertad. Junto con los destinos turísticos de la ciudad también cobran particular importancia los hoteles¹⁸ y la infraestructura de transporte para entrar y salir de ella.

Los Medellinenses en YouTube

El paisa es el apelativo que más se repite en las etiquetas, como si fuera fundamental hacer entender a quien ve el video que esta es una ciudad habitada por paisas, un gentilicio que ha estado asociado a los habitantes de toda Antioquia, Risaralda, Caldas, Quindío y el norte del Valle; es decir que se hace referencia a una ciudad que no sólo es habitada por Medellinenses.

En medio de ese universo donde se mezcla la religión y la tecnología, Dios y EPM el pueblo y la Alcaldía, aparecen miles de medellinenses, paisas caminando por un sector de la ciudad que sólo existe para esa fiesta, que se deleitan al ritmo de la música importada desde Europa que interpretan los niños de uno de los programas más exitosos de la Alcaldía, la banda de la Red de Escuelas de Música “un programa que ofrece a los niños y jóvenes de la ciudad formación en música”¹⁹ y que surgió como una alternativa para que

15 “Un minuto en Medellín” En http://www.youtube.com/watch?v=ck6CW_XGEps Autor: munerabig

16 “Las Calles de Medellín” En: <http://www.youtube.com/watch?v=qN7g22wRKH0> Autor: chaqueta07

17 “La Plaza Botero” En: <http://www.youtube.com/watch?v=KZnN9NAkkbw> Autor: nohotraastro

18 “Hotel Porton Medellin.mpg” En: <http://www.youtube.com/watch?v=K1euWB1KEFs> Autor: AlHotelCol

19 <http://www.medellincultura.gov.co/programasyproyectos/Paginas/redescuelasmusica.aspx>

los niños de los barrios populares de la ciudad empuñaran un instrumento y no un arma de fuego; pero estos niños, aunque se escuchan en la mayoría de los videos, pasan desapercibidos en las etiquetas de los videos donde aparecen.

Esta noción de ciudad segura que no se menciona en ninguna etiqueta, es el fundamento de la Medellín que quieren mostrar sus habitantes, una ciudad que pasa “Del Miedo a la Esperanza”²⁰ y que ofrece todas las posibilidades para que sus habitantes, personas seguras, puedan caminar tranquilas y ser felices por las calles que la ciudad moderna les ofrece.

Medellín por temporadas

El tema de las temporalidades es fundamental para comprender la dinámica urbana de Medellín, y los videos que suben sus habitantes a la red confirman este concepto. Desde la selección inicial de los archivos se hizo evidente que las personas cargan los videos de acuerdo con lo que ocurre en su vida cotidiana, y que esta es, en buena medida, definida por la agenda de la ciudad.

En Medellín diciembre equivale a los alumbrados. En YouTube Medellín en Diciembre, también. Lo mismo ocurrió en marzo, con los juegos suramericanos. Sin embargo parece que hay temas de ciudad que no le interesa mostrar a los ciudadanos, pues entre diciembre de 2009 y marzo de 2010, la ciudad tuvo otros dos eventos: Colombiatex de las Américas y la XIX Feria Taurina de la Macarena; ninguno de los dos tuvo eco en YouTube. Surge aquí la pregunta: ¿Será por ser eventos públicos y gratuitos que tienen mayor relevancia para los cibernautas? Esta respuesta se puede obtener haciendo este estudio durante un período de tiempo más largo.

20 Eslogan de la alcaldía de Sergio Fajardo durante 2004 y 2008

Sin embargo, la respuesta frente al hecho de los juegos suramericanos como un imaginario de ciudad, se puede ampliar hacia un concepto mucho más general que aparece en las etiquetas y los videos de turismo y que apuntan a convertir a Medellín en un centro de negocios, congresos y eventos internacionales; y es justamente de eso de lo que se tratan los imaginarios, de definir la ciudad con que sueñan sus habitantes.

Dentro de las temporalidades de los ciudadanos, es importante también observar que el día y la noche tienen diferentes usos. La noche aparece mayoritariamente en los videos de los alumbrados, el día en los de turismo, juegos suramericanos, ocio, metro e institucionales.

Ese uso de la ciudad nocturna aparece sólo como un hecho público relacionado particularmente con una época definida de la ciudad que es diciembre; cuando la noche aparece de otra forma, esta deja de ser festiva²¹. El día en cambio es para el turismo y el ocio. No se muestra una ciudad de personas trabajadoras, sino más bien de gente que tienen tiempo para visitar parques, andar en bicicleta²² y pasear en el metrocable, mientras que los días que se muestran son siempre soleados, y únicamente cuando hay lluvia se etiqueta el clima, es decir que la lluvia aparece como un hecho excepcional para la ciudad.

Ese sentido de fiesta y descanso con que se muestra la ciudad, es una invitación directa para que los turistas la visiten. Es la ciudad de la eterna primavera, un concepto imposible de entender para quienes habitan el trópico, pero una promesa fascinante

21 “Medellín, de noche y con lluvia” En: <http://www.youtube.com/watch?v=IUrh4IEhRAM>
Autor: puracybershot

22 “De paseo en domingo con la bici” En: <http://www.youtube.com/watch?v=Hkv6QTjZ6U>
Autor: anamariavallejo

para aquellos cuya vida cambia de clima cada tres meses, y sólo alcanzan a ver florecida su ciudad durante una estación al año.

La alegría de la primavera, no sólo en relación con el clima físico sino espiritual de sus habitantes es otro elemento que se muestra en los videos. Una ciudad con personas felices²³, donde los pobres, que habitan a lo lejos casas de ladrillo rojo que contrastan con el verde de la montaña, no se ven en primer plano, ni en segundo, ni en tercero, simplemente, no se ven.

El Sistema Metro marca a Medellín

Más allá de la temporalidad de los alumbrados y las personas felices que habitan la ciudad, los videos muestran un elemento que se convierte en una marca de Medellín, no sólo para sus habitantes, sino para Colombia: El sistema metro, incluido en este el metro, el metro cable y el metro plus, aún en construcción.

El sistema de transporte masivo aparece, no solamente como una herramienta que permite la movilidad de los ciudadanos, sino como un elemento diferenciador entre Medellín y cualquier ciudad de Colombia. A él se le atribuye que la ciudad haya ingresado en el mapa de las ciudades modernas que tienen metro en el mundo permitiendo que sus habitantes puedan moverse entre un lugar y otro; y esa movilidad va ligada nuevamente al concepto de seguridad, que también llegó con el metrocable²⁴, que permite a todos los ciudadanos llegar a barrios a los que antes era imposible ingresar.

23 "unidad deportiva atanacio girardot MAH00981.MP4" En: <http://www.youtube.com/watch?v=Qhg0CFvCTQM>
Autor: juandavidhx1

24 "Medellin NUEVO ROSTRO DE CIUDAD.avi" En: http://www.youtube.com/watch?v=7j0P_Jmv0sk
Autor: tarturam01

Medellín es una ciudad que invita a los turistas a que la visiten para montar en metro, quienes incluyen su paseo en transporte público como parte del circuito turístico de la ciudad²⁵. El metro se muestra como un territorio limpio, tranquilo, con pocas personas y seguro; sólo hay un caso de un video que muestra lo contrario.²⁶

Rutinas de los ciudadanos

Los alumbrados se dejan ver como una rutina anual, pues es importante en las etiquetas recalcar siempre que los videos son de los alumbrados del 2009-2010; lo que permite predecir que los del 2011 y 2012 también tendrán presencia en YouTube y que no deben ser confundidos por el observador.

Aparecen aquí rutinas de uso de la ciudad, gente que camina por el espacio público debidamente adecuado por la Alcaldía y EPM, carros que van despacio frente al río sin que esto sea considerado como un problema de movilidad, artistas callejeros, niños que juegan con agua. Todos saben qué hacer y cómo usar su ciudad durante la época navideña.

La pólvora también aparece como un elemento que marca la llegada de la navidad, y que año tras año es esperado por sus habitantes "Bueno, se supone que la pólvora es ilegal en medellín... Pero esto sucede cada año. Es difícil saber que es peor: si el fracaso de las campañas contra el uso de la pólvora o la inconsciencia a de la gente"²⁷

25 "Medellín Colombia 2008" En: <http://www.youtube.com/watch?v=pwHu7Ofix7Y&translated=1>
Autor: skatelanks

26 "Hora pico - Metro de Medellín" En: <http://www.youtube.com/watch?v=ItE42ONhdrG> Autor: munerabig

27 "Noche de pólvora entre el 30 nov y el 1 de diciembre del 2009" En: http://www.youtube.com/watch?v=w5jxOT_D90U Autor: noraktalina

I am from Medellín city: Are you watching me?

Aunque el concepto de otredad no fue un análisis primario en los videos, las etiquetas, descripciones y videos en inglés evidencian el hecho de que para los videografos es importante que el otro vea y entienda la ciudad como ellos la quieren mostrar. De los 164 audiovisuales analizados, 19 tienen sus etiquetas en inglés, y hay 8 en los que este idioma juega un papel fundamental en el texto²⁸, donde los autores se aventuran a realizar locuciones en inglés con un innegable acento paisa²⁹, o los textos de los generadores de caracteres son también en inglés, algunos incluso con errores gramaticales y ortográficos.

El otro siempre ha sido importante para el habitante de Medellín. No en vano se promociona como una ciudad de gente linda, hospitalaria y amable, y este concepto se profundiza aún más en los videos de turismo donde se invita desde las etiquetas de los videos al otro a que venga a Medellín, donde se puede llegar en Copa Airlines, hospedarse en el Sheraton durante las vacaciones, mientras se hace *tourism* durante Christmas, y se observan las *lights* de la city o la EPM's Fountain desde la freeway.

Es importante también observar como el otro es el legitimador de la ciudad y su transformación, los videos de turismo utilizan personas de otras latitudes para que inviten a los otros, que son como ellos, a que vengan a esta ciudad. Aunque los videos son producidos en Medellín, no son los habitantes de Medellín los que invitan

a conocer su ciudad, son los extranjeros los que certifican que es una ciudad a la que se puede viajar.

El imaginario del turismo es la otredad, la invitación a que el otro venga y visite la ciudad, donde se reafirma la necesidad de aceptación que tienen los medellinenses hacia afuera y donde muestran lo mejor de sí mismos, lo que consideran importante exhibir de su ciudad al mundo entero, y para lo que se utiliza un camino que permitirá esa comunicación con el exterior, en la internet, en YouTube.

Conclusiones

La Medellín que aparece en YouTube es una ciudad que no necesariamente es la que quisieran mostrar todos sus habitantes. Aunque no se sabe el género de los videógrafos, si se puede decir que es la ciudad que se muestra es la ciudad de los jóvenes. El 60% de los videos analizados fueron subidos por personas menores de 34 años. Además, son personas que necesariamente tienen cierto nivel económico y educativo que les permite tener una cámara de video, un computador y una conexión a internet para poner los videos en la red, además del tiempo y la curiosidad intelectual para adentrarse en la participación en los nuevos medios digitales.

Sin embargo, Medellín no se muestra como una ciudad completa. Es una urbe de cemento compuesta por algunos sitios públicos, sin barrios específicos ni habitantes que caractericen esos barrios. Los ciudadanos que se observan en los videos son aquellos que usan los espacios públicos de la ciudad.

Aunque sólo 7 de los videos utilizan la cámara subjetiva en el sentido estricto del concepto audiovisual, se puede decir que todos los videos tienen la mirada subjetiva

28 "CHRISTMAS IN MEDELLIN CAPITULO 1.wmv"
En: <http://www.youtube.com/watch?v=sP8wiDtzGMM>
Autor: jheissonmona4

29 "the metroplus in medellin" En: <http://www.youtube.com/watch?v=SJotkSwSmAY> Autor: diegorqui

del autor. Son audiovisuales que pertenecen a una página de un videografo que quiere mostrar su universo audiovisual. Son videos de autor, donde los ciudadanos muestran la ciudad que quieren recordar, su propia vivencia y experiencia personal, donde las conversaciones de ellos y sus vecinos muchas veces hacen parte del paisaje sonoro y visual sin que nadie se preocupe por que hay una cámara grabándolos.

Cada uno de los autores se preocupó por etiquetar su video con las palabras necesarias para que el mundo pueda ver lo que para ellos es Medellín, le puso un nombre que lo identificara, escribió una descripción de su video y lo lanzó al ciberespacio con la esperanza de ser visto por el mayor número de personas alrededor del planeta. Cada uno de los cibernautas definió con sus propias imágenes y sonidos lo que es Medellín hoy y cómo la sueña para el futuro.

Medellín en video YouTube Vs Medellín de la vida real

Finalmente, y continuando con la metodología planteada por el Dr. Silva, el análisis de los hallazgos encontrados se expresa a partir de tres situaciones que sostienen el modelo de la ciudad imaginada.

La Medellín R>I (Real – Imaginario)

Este concepto se refiere a un objeto o un hecho que existe en la realidad, pero que no se menciona ni evoca en los imaginarios. En los videos de Medellín en YouTube hay dos formas de vivir en la ciudad que no se muestran ni se mencionan de manera directa, pero que se pueden leer en el trasfondo de los videos: la pobreza y la violencia de la ciudad.

Se habla siempre de una ciudad distinta, que se ha transformado, pero ¿desde dónde

y hacia dónde ha sido esa transformación? ¿Cuál era la ciudad de antes a la que se refieren los videos? Medellín sigue siendo una ciudad violenta. Para junio de 2011, más de 800 personas habían sido asesinadas en Medellín³⁰, aunque las cifras no se exponen en la página institucional de la Secretaría de Gobierno del Municipio³¹, donde sí aparecen todas las medidas que se toman para frenar cualquier tipo de violencia.

Esta sigue siendo una ciudad de territorios vedados, de fronteras invisibles que no pueden ser cruzadas por los habitantes, con altísimos niveles de robos de vehículos, teléfonos celulares o atracos callejeros, una ciudad con un inmenso consumo de drogas, donde existe el narcotráfico y todas sus consecuencias. Medellín es una ciudad donde el maltrato infantil se ve en cada semáforo, donde la violencia doméstica y contra las mujeres es el pan de cada día, donde se multiplican las bandas criminales que reclutan nuevos Kikas, Popeyes y Don Bernas. Ningún habitante de Medellín negaría la sensación de inseguridad que siente en la ciudad, y que los videos nunca expresan como algo más que un hecho del pasado.

Sin embargo, ese planteamiento de que existe una ciudad distinta, evoca el pasado, lo que de alguna forma significa que ese imaginario de ciudad violenta sigue prevaleciendo en los ciudadanos, que imaginan hacia el futuro una ciudad tranquila.

30 Más de 800 personas asesinadas en Medellín en lo corrido de 2011. Caracol Radio Junio 8 de 2011 En: <http://www.caracol.com.co/nota.aspx?id=1485724>

31 Pagina oficial Secretaría de gobierno de Medellín: <http://www.medellin.gov.co/irj/portal/ciudadanos?NavigationTarget=navurl://7ede3737909365d6f15dd8c6eba322b8>

Así como el imaginario de la violencia, o mejor, de la tranquilidad que aparece siempre en los videos superando el pasado, está la pobreza de la ciudad. Los barrios populares se ven en los videos, lejanos e inhabitados, al mismo tiempo que se muestra una ciudad próspera, lista para recibir a los visitantes de todo el mundo que vienen a disfrutar de la navidad, a montar en el único metro del país y a caminar por las calles tranquilas que ofrece el carnaval de luces y colores donde todos pueden convivir tranquilos.

La ciudad violenta y cargada de problemas sociales que habita la comuna 13 y la zona nororiental sobre las que vuelan los turistas en metrocable, no se exhiben como zonas pobres; de hecho, es como si la pobreza no existiera frente a la maravilla tecnológica de un transporte masivo que pasa por encima de ellas, y que hace de esta una ciudad equitativa, donde no existen las desigualdades, pues el transporte público es para los pobres.

En los videos de las calles no existe nadie que pida limosna en los semáforos, el centro de la ciudad no aparece habitado por vendedores informales que cada día buscan la manera de encontrar con qué sobrevivir, y los barrios populares con casitas de tablas o ladrillos, no se mencionan nunca como zonas de alto riesgo, que en cualquier invierno se derrumbarán al mismo tiempo que montaña, por estar construidas en zonas de invasión donde nadie debería vivir.

La Medellín real no tiene mucha relación con la Medellín imaginada; por un lado hay una ciudad que sigue llena de problemas, desigualdades y violencia, pero que en la internet aparece como un paraíso para los turistas, equitativa y segura.

La Medellín I<R (Imaginario- Real)

El concepto de Imaginario–Real se refiere a un hecho o relato que no existe de forma comprobable pero que se menciona como si fuera real. Este concepto se puede asociar a la manera como vemos el Río Medellín y sus alrededores, pues estos sólo son importantes para la ciudad en la época de navidad.

Desde hace varios años el río está escondido. Para los alumbrados de la navidad de 2009-2010 se instalaron unas lonas sobre el río Medellín sobre las que volaban los chorros de agua que fueron ampliamente grabados y exhibidos en YouTube. Pero el río, para el 2011 sigue escondido bajo esos tapetes blancos. Esas aguas limpias y de colores que adornan la navidad y el río Medellín están sólo en la imaginación de sus habitantes, pues sus aguas están contaminadas y muertas desde hace más de un siglo.

Sus alrededores no son distintos. La rivera del Río Medellín el resto del año es vacía o habitada por indigentes, pero en los videos se muestra como un espacio lleno de vida, de alegría y navidad.

El río es tal vez el mayor imaginario que no se cumple en la realidad por fuera de una temporada distinta a la que se muestra en los videos, pues desde febrero hasta diciembre, deja de existir, no sólo como espacio público, sino como un referente de ciudad.

La Medellín R>I<Real (Real – Imaginario – Real)

La Medellín real – imaginaria – real se basa en hechos que existen y se mencionan, donde la percepción coincide con la ciudad. En este sentido se plantean dos conceptos importantes: La navidad es fiesta y la relevancia para la ciudad del sistema metro.

En Medellín la navidad dura dos meses. Desde hace algunos años el 30 noviembre es una noche de fiesta y pólvora donde se celebra la llegada de la navidad. Aunque los alumbrados sólo los encienden el 7 de diciembre, desde una semana antes las calles de la ciudad están llenas de luces y color.

Esos mismos alumbrados públicos se quedan encendidos oficialmente hasta el 6 de enero para celebrar la navidad, pero algunos años los dejan instalados durante un par de meses más para encenderlos durante otros eventos, como ocurrió en el 2010 que el río volvió a tener sus chorros de agua durante Colombiamoda y Colombiatex en febrero y los Juegos Suramericanos, en marzo, es decir que alguna parte del espíritu navideño permaneció casi cuatro meses.

La fiesta de la navidad es en Medellín, junto con la Feria de las Flores, la más importante de año. Es real, y hace parte del imaginario de sus habitantes.

El otro concepto que se aplica al real imaginario real está relacionado con la importancia del sistema metro de Medellín. Sin el metro la ciudad no sólo se vería diferente, sino que tendría otra dinámica.

Es un hecho que el metro ha permitido que Medellín no sea una ciudad con graves problemas de movilidad, y que la existencia del metrocable y ahora el metro plus, van a permitir a los habitantes de la ciudad moverse entre un lugar y otro sin necesidad de utilizar transporte particular, descongestionando las calles y sacando de circulación los buses viejos que todavía se ven en otras ciudades importantes de Colombia.

Los medellinenses cuidan su metro más que cualquier otro espacio público. No hay duda de que el concepto de la cultura

metro ha incorporado un modo de ser ciudadano que se aplica dentro del sistema de transporte masivo, y que no se mantiene en muchos de los otros territorios de convivencia ciudadana.

Como los videos lo muestran, el metro no es sólo un sistema de transporte, este es también un destino turístico en sí mismo y sus estaciones llevan a sus usuarios a lugares destinados para la recreación y la cultura. Además, la existencia del metro cable ha permitido a muchos ciudadanos conocer, aunque sea desde el aire, una parte de la ciudad a la que no se atreverían a visitar en otro sistema de transporte, es decir que ha abierto la ciudad para sus ciudadanos.

La Medellín que aparece en los videos de YouTube es sólo una cara de las miles de opciones que ofrece una ciudad como para entender las interacciones sociales y las formas que tenemos de asumir nuestra realidad. Los imaginarios urbanos de Medellín: esa mirada colectiva del territorio y de sus habitantes, nuestros deseos como ciudadanos, están plasmados en cada una de nuestras acciones. Lograr identificarlos es un camino largo en el que todavía falta mucho por recorrer.

Referencias bibliográficas

- Álvarez M. Víctor M. (1996) "Poblamiento y Población en el Valle de Aburrá y Medellín 1541-1951". En: *Historia de Medellín I. Compañía Suramericana de Seguros*. Bogotá.
- Espinal Pérez, Cruz Elena. (2010). "El Proceso de Modernización y las Transformaciones en la Concepción de la Higiene y la Salud. Medellín, 1950-1970". En: *Todos Somos Historia. Vida del Diario Acontecer*. Medellín : Canal Universitario de Antioquia.

Silvia Elena Córdoba González

- Francés, Miquel. (2003). *La Producción de Documentales en la Era Digital*. Madrid: Ediciones Cátedra.
- Gutiérrez, Benigno A. (2003). *Gente Maicera Mosaico de Antioquia la Grande*. Medellín: Edición Biblioteca Básica de Medellín, Instituto Tecnológico Metropolitano.
- Lipovetsky, Pilles y Serroy, Jean. (2009). *La Pantalla Global: Cultura Mediática y cine en la era hipermoderna*. Barcelona: Anagrama.
- Metz, Christian. (1972). *La semiología, El Cine ¿Lengua o Lenguaje?*. Buenos Aires: Ed. Tiempo Contemporáneo.
- Mitry, Jean. (1978). *Estética y Psicología del Cine I. Las Estructuras*. Madrid: Ed. Siglo Veintiuno.
- Nichols, Bill. (1997). *La Representación de la realidad. Cuestiones y conceptos sobre el documental*. Barcelona: Paidós.
- Restrepo J. Mariluz. (1993). *Ser-Signo-Interpretante Filosofía de la Representación de Charles S. Peirce*. Bogotá: Ed. Significantes de Papel.
- Restrepo, Antonio José. (1994). *El Cancionero de Antioquia*. Medellín: Ediciones Gráficas Ltda. Sexta Edición.
- Sanín, Santamaría, Juan Diego. (2010). “De Puertas para Adentro. Recuerdos de la Vida Doméstica durante el Siglo XX en Medellín”. En: *Todos Somos Historia. Vida del Diario Acontecer*. Medellín: Canal Universitario de Antioquia.
- Silva, Armando. (1998). *Álbum de Familia La Imagen de Nosotros Mismos*. Bogotá: Grupo Editorial Norma.
- Silva, Armando. (2004). *Imaginario Urbanos: hacia el desarrollo de un urbanismo desde los ciudadanos*. Bogotá :Convenio Andrés Bello.
- Silva, Armando. (2007). *Imaginario Urbanos en América Latina: Urbanismos Ciudadanos*. Barcelona: Fundación Antoni Tàpies.
- Torreiro, Casimiro y Cerdán, Josexo. (2005). *Documental y Vanguardia*. Madrid: Ediciones Cátedra.
- Villegas Botero, Luis Javier. (2010). “La Provisión de Agua y Luz en Medellín”. En: *Todos Somos Historia. Vida del Diario Acontecer*. Medellín: Canal Universitario de Antioquia.
- Zunzunegui, Santos. (2007). *Pensar la Imagen*. Madrid :Ediciones Cátedra.

Webgrafía

- Alcaldía de Medellín. En: <http://www.medellin.gov.co/irj/portal/visitantes?NavigationTarget=navurl://73a2a671b37c15574d47d5de797cecd1>. Consulta: Juno 13 de 2011
- Medellín en Wikipedia. En: <http://es.wikipedia.org/wiki/Medellin> Consulta: Juno 13 de 2011
- Canal Teleantioquia. En: <http://www.teleantioquia.com.co/?id=468> . Consulta: Noviembre 11 de 2008
- Canal Telemedellín. En: http://www.telemedellin.tv/pagina_nueva/telemed/index.php?sub_cat=24909 Consulta: Noviembre 11 de 2008

Canal Local Universitario de Antioquia. En: <http://www.canalu.com.co/lo-que-somos/institucional.html> Consulta: Agosto 11 de 2011.

Canal Televida.
En: http://www.televida.com.co/index.php?option=com_content&view=article&id=291&Itemid=96 Consulta: Noviembre 11 de 2008

Canal Cosmovisión. En: <http://www.cosmovision.tv/sitioweb/cos-airTV.php> Consulta: Noviembre 11 de 2008

Canal UNE. En: http://www.canalune.com.co/index.php?option=com_content&view=article&id=174&Itemid=257 Noviembre 11 de 2008

InterRed Fecha de publicación: 8 de agosto de 1994. Autor: NULLVALUE. En: <http://www.eltiempo.com/archivo/documento/MAM-191152> Consulta: Agosto 13 de 2011

Boletín Trimestral de las TIC. Conectividad. Cifras primer trimestre de 2011. En: <http://www.mintic.gov.co/index.php/cifras> Consulta: Agosto 13 de 2011

Historia de YouTube. http://www.youtube.com/t/company_history Consulta: 21 de septiembre 2009

BBC Mundo. http://www.bbc.co.uk/mundo/noticias/2010/11/101111_youtube_topics_búsquedas_rg.shtml Consulta: 14 de agosto de 2011
Nuestro programa para partners de YouTube En: <http://www.google.com/support/youtube/bin/answer.py?hl=es&answer=72851> Consulta: 21 de septiembre 2009

<http://www.google.com/support/youtube/> Consulta: 21 de septiembre 2009

<http://www.google.com/support/youtube/bin/topic.py?topic=16550> Consulta: 21 de septiembre 2009

<http://www.google.com/support/youtube/bin/topic.py?hl=es&topic=16560> Consulta: 21 de septiembre 2009

LAMARCA Lapuente, María Jesús. Hipertexto: El nuevo concepto de documento en la cultura de la imagen. En: <http://www.hipertexto.info/documentos/metadatos.htm> Consulta: Julio 10 de 2011

Metro de Medellín. <http://www.metrodemedellin.gov.co/>
En: http://www.metrodemedellin.gov.co/index.php?option=com_content&view=article&id=75&id_link=113&parent_link=0&Itemid=113&lang=es Consulta: Julio 10 de 2011

Secretaría de gobierno de Medellín: <http://www.medellin.gov.co/irj/portal/ciudadanos?NavigationTarget=navurl://7ede3737909365d6f15dd8c6eba322b8> Consulta: Julio 10 de 2011